



**ИРИНА
БОЛОТИНА**

Московская
организация
Союза
художников
РСФСР

ИРИНА БОЛОТИНА

1944—1982

Живопись
Каталог выставки



Москва
Советский художник
1986

ЖИВОПИСЬ ИРИНЫ БОЛОТИНОЙ

Дар живописца проявляется в произведениях многообразно и индивидуально. Однако есть и общие особенности в работах истинно одаренных живописцев; это прежде всего гармоничность, богатство, красота и сложность колорита; это свободное и темпераментное воплощение на холсте своих переживаний, своего отношения к явлениям мира, чувство цельности и взаимосвязанности всех элементов картины.

Именно такими качествами обладает представленное на выставке творчество московского художника Ирины Болотиной.

Основы ее живописи были заложены еще в детской художественной студии, которой руководил художник-педагог В. С. Щербаков. Развитие творческого внимания, то есть увлеченности тем, что изображает художник, было одним из основных положений в педагогике студии, так же как и то, что идея и образ в картине должны быть органично слиты с материалом живописного произведения — цветом, фактурой и его красочной структурой. Эти особенности живописного метода, достаточно прочно усвоенные Ирой Болотиной, проявились уже в ранних ее работах.

После пяти лет занятий в студии, а затем после успешной учебы на искусствоведческом отделении исторического факультета МГУ Болотина приступила к самостоятельной творческой работе в области живописи и к научной работе — в искусствознании.

Более всего творческие интересы Болотиной-художника проявились в пейзаже, причем преимущественно в пейзаже городском. Город предстает в ее картинах фрагментарно — отдельными улицами или даже зданиями, часто в вечерние и ночные часы. Дома она пишет в упор, как предметы в натюрморте, с их фактурой и с вполне ощутимым материалом. Более того, она умеет раскрыть историческое содержание этих зданий, испытавших и отразивших на себе влияние времени и событий, и их связь с человеком. Именно так и воспринимаешь изображение многих широко известных в Москве домов, например, здания бывшего Вхутемаса на улице Кирова, Киевского вокзала, Дома моделей на Кузнецком мосту, Почтамта и других, определяющих не столько новый, сколько более традиционный облик столицы. Городской пейзаж Болотиной воспринимается целно — в его постоянном, характерном виде и в то же время в его сиюминутном состоянии, зависимом от освещения, погоды, времени дня. Эти пейзажи нужно рассматривать и издали и обязательно — близко. На расстоянии с наибольшей убедительностью воспринимаешь их общее состояние, цельность архитектуры, монументальность образа. Вблизи возникают иные ощущения, и прежде всего — от богатства колорита и сложнейшей нюансировки цвета, трепетности мазка, сложности фактуры самой краски. Именно в этом богатстве оттенков и рождается живописная гармония станковой картины, возникают образы города и природы, наделенные цельным восприятием мира, нас окружающего.

В более поздних работах гармоническое начало живописи Болотиной усилилось. Можно долго наслаждаться ее трактовкой натюрмортов с фарфоровой посудой, с белой тканью, с круглой рамой. Белое в этих



Пейзаж с лестницей. Вечер
1964—1965

натюрмортах, будь то ткань, чашка или стена, вбирает в себя невероятное множество оттенков и в то же время остается белой стеной, тканью или изящной фарфоровой посудой. Каждый изображенный ею предмет, богатый цветонюансами, все же не превращается в цветную мозаику, а предстает перед нами в своей естественной, материально ощутимой данности.

Живопись Болотиной имеет свои прочные традиции. Они в основном формировались еще в начале нашего века в творчестве лучших мастеров Союза русских художников, а затем в искусстве в то время молодых художников-новаторов: П. П. Кончаловского, И. И. Машкова, А. В. Куприна, Р. Р. Фалька, А. А. Осмеркина. В 1920-х годах именно эти художники определяли воспитание будущих мастеров живописи в московском Вхутемасе, в котором прошло курс обучения большинство советских живописцев старшего поколения. Известное влияние на систему преподавания, сложившуюся ранее и проводимую В. С. Щербаковым в студии, где училась Болотина, оказали также бывшие вхутемасовцы — П. Я. Павлинов и А. И. Ржевников.

В кругу этих заветов и требований и находилась Болотина с начала своих занятий живописью. Более того, окончив искусствоведческое отделение МГУ, она приступила к работе над большим трудом, посвященным искусству И. И. Машкова, глубоко проанализировав в процессе работы творческий метод замечательного советского мастера, характерного представителя московской школы живописи.

Все это, вместе взятое, определяя общую направленность творчества Ирины Болотиной, не помешало ей обрести и собственное индивидуальное лицо, особые качества и свойства в живописно-образном решении тем, которые ей были наиболее близки и



Киевский вокзал
1965

важны в окружающем мире. Работая часто непосредственно с натуры, Болотина все же, пользуясь зарисовками и обладая цепкой памятью, нередко писала пейзаж у себя в мастерской, воплощая на холсте созданный воображением образ. Уже сам по себе этот метод отличает художницу от многих ее предшественников, культивировавших именно непосредственную работу с натуры.

Особенно характерны для Болотиной ночные городские пейзажи, в которых она обычно до предела сгущала ночную атмосферу, но не погружала пейзаж во мрак, а напряженным контрастом желтых и холодных цветов усиливала впечатление искусственного ночного освещения.

Болотиной присуща и сложная фактурная обработка холста. Густая красочная масса в ее работах обычно очень ощутима и очень многообразна. При ясной передаче перспективной глубины плотная, фактурная живопись ее полотен все же не позволяет изображению раствориться в иллюзорном пространстве, постоянно возвращая взгляд зрителя из глубины к материально-красочной сущности живописного произведения. Дорожа непосредственной, свободной и темпераментной передачей натуры, Болотина в то же время стремилась к строгому и рациональному построению композиции, часто достигая монументальности в изображении самых, казалось бы, обычных и случайных пейзажных мотивов. Но в действительности в ее работах ничего не было случайного или второстепенного. Работая над холстом, она доводила его до полноты выражения и самой натуры, и своего сложившегося на ее основе художественного образа. Она всегда стремилась к созданию картины, то есть законченного во всех своих частях пластически и композиционно цельного, содержательного художественного произведения.



Букет
1978

Все эти особенности творчества Ирины Болотиной дают основание отвести ей свое и вполне определенное место в общем развитии нашей живописи последних десятилетий.

В. Костин



Сад зимой
1966



Шахматы
1964—1965



Натюрморт с кошечкой
1969



Рама и краски Ильи Машкова
1973



Натюрморт со слоном
1964

Натюрморт с проволокой
1964—1965



Биографическая справка

Ирина Самуиловна Болотина родилась в Москве в 1944 году.
1958—1963 годы занималась в изостудии у московского педагога В. С. Щербакова.
В 1967 году окончила исторический факультет Московского государственного университета им. М. В. Ломоносова (искусствоведческое отделение).
В 1966 году состоялось первое выступление на профессиональной художественной выставке (7-я выставка молодых московских художников). В дальнейшем регулярно участвовала в молодежных, московских весенних и осенних, зональных, республиканских и других выставках.
В 1973 году принята в члены Союза художников СССР.
Работы Ирины Самуиловны Болотиной имеются в ряде музеев СССР, в Художественных фондах и частных собраниях.
Умерла в 1982 году в Москве.





Москва,
Пушечная
улица
1979

Основные выставки, в которых участвовала И. С. Болотина

1966—1967

7-я выставка произведений молодых московских художников. Москва

1969

8-я выставка произведений молодых московских художников. Москва

1970

Выставка произведений художников Москвы, посвященная 100-летию со дня рождения В. И. Ленина. Москва

1972

Выставка «Москва историческая». Посвящается 50-летию образования СССР. Москва

Московские художники — 50-летию образования СССР. Москва

9-я выставка произведений молодых московских художников. Москва

Всероссийская выставка произведений молодых художников. Москва

1973

Весенняя выставка произведений московских художников. Москва

1974

Весенняя выставка произведений московских художников. Москва

Осенняя выставка произведений московских художников. Москва

1975

10-я выставка произведений молодых московских художников. Москва

1976

Весенняя выставка произведений московских художников. Москва

Отчетная выставка молодых художников Москвы. Москва

Осенняя выставка произведений московских художников. Москва

1977

Выставка «Молодые москвичи о Москве». Москва

Выставка произведений молодых московских художников. Москва

Выставка произведений московских художников. Посвящается 60-летию Великого Октября. Москва

1978

Выставка произведений молодых московских художников. Москва

Осенняя выставка произведений московских художников. Москва

1979

Весенняя выставка произведений московских художников. Москва

Выставка произведений молодых московских художников. Москва

Выставка произведений московских художников «Москва и москвичи». Москва

1980

Выставка произведений московских художников, посвященная 110-й годовщине со дня рождения В. И. Ленина. Москва

Зональная выставка произведений московских художников, посвященная XXVI съезду КПСС. Москва

Выставка «Москва в русской и советской живописи». Москва

1981

Выставка «Памятники истории и культуры в произведениях московских художников». Москва

Весенняя выставка произведений московских художников. Москва

Осенняя выставка произведений московских художников. Москва

1982

Весенняя выставка произведений московских художников. Москва

Выставка произведений московских художников «50 лет МОСХ». Москва

- 1960—1961
- БЕККИ (ПО МОТИВАМ ТЕККЕРА)
Б., м. 35×26
ВИД ИЗ ОКНА
К., м. 57×67
ДВОРИК. (ДЕТСКИЙ САД)
Б., м. 50×60
- 1961
- АВТОБУСЫ НА ПРЕСНЕ
Б., к., м. 57,5×64,5
- Ок. 1961
- СПУСК С МОСТА
Б., к., м. 51×57,5
- 1961—1962
- ДВОР НА РОЧДЕЛЬСКОЙ
Б., м. 34×45
- Ок. 1962
- ПОРТРЕТ М. А. ЧИЧЕРИНОЙ
Б., м. 60×49
АВТОПОРТРЕТ
Б., м. 50,5×41,5
- 1962—1963
- ОСВЕЩЕННЫЕ ОКНА
Б., м. 55×46,5
БУТЫЛКИ
Б., м. 49×43
НАТЮРМОРТ НА ДВУХ ТАБУРЕТКАХ
К., м. 50×80
НОЧНОЙ ПЕЙЗАЖ
Б., м. 52×46
- 1963
- ИЗ «КРЫМСКОЙ СЕРИИ»
ГОЛУБЫЕ ДЕРЕВЬЯ
Б., м. 36,5×42
КРЫША
Б., м. 36,5×45
КИПАРИСЫ
Б., м. 36,5×47
ЖЕЛТЫЕ ДЕРЕВЬЯ
Б., м. 36,5×44,5
ВЕЧЕР
Б., м. 36,5×38
- ПЕРЕУЛОК В ГУРЗУФЕ
Б., м. 36,5×49
ПРИЧАЛ
Б., м. 36×49
ГУРЗУФ
Б., м. 37×42
КАМНИ В ВОДЕ
Б., м. 37,5×45
ДОРОГА
Б., м. 36,5×39
СУХИЕ СТВОЛЫ
Б., м. 44×41
- 1964
- Ок. 1964
- ДОМИК НА ЯУЗСКОМ БУЛЬВАРЕ
Б., м. 50×60
Собственность А. А. Фраловского. Москва
КОРЗИНЫ
Б., м. 59,5×63
НАТЮРМОРТ С ПОМИДОРАМИ
Б., м. 57,5×57,5
НАТЮРМОРТ НА КРАСНОМ ФОНЕ
Х., м. 70,5×90
НАТЮРМОРТ СО СЛОНОМ
Б., к., м. 48,5×79,5
ДЕРЕВЬЯ ЗИМОЙ.
(ПЕРЕДЕЛКИНО, ПОД МОСКВОЙ)
Б., к., м. 60×70
- Ок. 1964
- ИНТЕРЬЕР С КРАСНЫМ ПОКРЫВАЛОМ
Б., к., м. 60×73
- 1964—1965
- НАТЮРМОРТ С ПРОВОЛОКОЙ
Б., к., м. 56,5×83,5
НАТЮРМОРТ С БУТЫЛКАМИ
Б., к., м. 60×70
ШАХМАТЫ
Б., к., м. 55×71
НАТЮРМОРТ С КРАСНЫМ ПЕРЦЕМ
Б., к., м. 60×70
ЗИМНИЙ ВЕЧЕР
Б., к., м. 60×82
ДОМА У СМОЛЕНСКОЙ ПЛОЩАДИ
Б., к., м. 55×83,5
ПЕЙЗАЖ С ЛЕСТНИЦЕЙ. ВЕЧЕР
Б., к., м. 58×68,5
ПЕРЕУЛОК У СМОЛЕНСКОЙ ПЛОЩАДИ
Б., м. 59,5×83,5



Рождественский бульвар
1979

АВТОПОРТРЕТ
Б., к., м. 55,5×45,5

1965

НАТЮРМОРТ С МЕТАЛЛИЧЕСКОЙ
ПОСУДОЙ
Х., м. 80×89
ФЛАКОНЫ
Б., к., м. 56×74
УЛИЦА КРАСНАЯ ПРЕСНЯ
К., м. 65,5×85
УЛИЦА КРАСНАЯ ПРЕСНЯ. II
К., м. 65,5×85,5
ДОМИК В КИСЛОВСКОМ ПЕРЕУЛКЕ
Б., м. 55,5×50
ГОРОДСКОЙ МОТИВ
Б., м. 59,5×65
НАБЕРЕЖНАЯ
Б., к., м. 60,5×60,5
КРАСНАЯ ПРЕСНЯ
Б., к., м. 66×91
СТРОЙКА
Б., к., м. 74×60
КРЫШИ
Б., м. 60×69
КИЕВСКИЙ ВОКЗАЛ
Б., к., м. 60,5×67
ДВОР
Б., м. 60×67
МОТИВ В ДОРОГОМИЛОВЕ
Б., м. 60×65
«ПИВО-ВОДЫ»
Б., м. 59,5×65
«ВОЛОДАРКА»
Б., к., м. 58,5×71
Собственность Н. Н. Фоминой

Ок. 1965

ПОРТРЕТ Ю. К. ЗОЛотова
Б., м. 77×59
ПОРТРЕТ Л. НИКИШОВОЙ
Б., к., м. 84,5×59,5
НАТЮРМОРТ С КАРТИНКАМИ
Б., м. 79×59,5
ПОРТРЕТ КУБИНЦА
Б., м. 72×57
ПОРТРЕТ Р. МАРИНСКОЙ
Б., м. 60×80

1966

НАТЮРМОРТ С БУТЫЛЬЮ
Б., к., м. 55×62
САД ЗИМОЙ
Б., к., м. 59×62
АЛУШТА. У СТАРОЙ БАШНИ
Б., м. 58×72
АЛУШТА. ВЕЧЕР
Б., м., к. 58×72
АЛУШТА. «МАРГАРИТКА»
Б., к., м. 58×73

АЛУШТА. ЛУНА
Б., к., м. 57,5×65
СТУЛ
Б., к., м. 79,5×58
КИНО «ПЛАМЯ»
К., м. 69,5×95
КОНЮШКОВСКАЯ УЛИЦА
К., м. 60,5×70
ЗЕЛЕНЬЙ ДОМИК НА УЛИЦЕ ГЕРЦЕНА
Б., к., м. 55×64
МОСКОВСКИЙ ПЕРЕУЛОК.
(ДЕВЯТКИН ПЕРЕУЛОК)
Б., к., м. 57×73
Сумской художественный музей

Ок. 1966

НАТЮРМОРТ С ЗЕЛЕНЬМИ КРУЖКАМИ
Б., м. 62×66

1966—1967

ПУШЕЧНАЯ УЛИЦА
Б., к., м. 58×74

1967

ПЛАТФОРМА
Б., м. 47×71
СОБОР В ПЕРЕРВЕ
К., м. 57×64
ПЕЙЗАЖ С СОБОРОМ
К., м. 59×69
ПИВО ПЬЮТ
К., м. 58,5×65,5
ЗИМА В МОСКВЕ
К., м. 65×85
СОБОР В ВИЛЬНОСЕ
К., м. 59×80
ВИЛЬНОС. УЛИЦА УЖУПЕ
Б., к., м. 60×67
УЛИЦА В ВИЛЬНОСЕ
К., м. 52×94
НАТЮРМОРТ С «НОВЫМ МИРОМ»
Б., к., м. 59×72

Ок. 1967

НАТЮРМОРТ СО СТОЛЕТНИКОМ
К., м. 65×85
СУМКА
К., м. 49×65

1967—1968

ЕЛКА
К., м. 94,5×69,5

1968

НАТЮРМОРТ С ПЕРЧАТКАМИ
К., м. 45×74
НАТЮРМОРТ С КОФЕЙНОЙ
МЕЛЬНИЦЕЙ
Х., м. 53×63



Алушта. «Маргаритка»
1966

ГОРОДСКОЙ ПЕЙЗАЖ (У МЕТРО
«КРАСНОПРЕСНЕНСКАЯ»)
К., м. 55×72
ИНТЕРЬЕР НА АРБАТЕ (ЗА СТОЛОМ)
Х., м. 80×70

1969

СТАРИК В ОКНЕ
К., м. 47×60
НАТЮРМОРТ С ИГРУШКАМИ
К., м. 65×85
ГОРОДСКОЙ ПЕЙЗАЖ
Х., м. 68×84
Мордовский республиканский музей
изобразительных искусств. Саранск
НАТЮРМОРТ С АРБУЗОМ
Х., м. 70×74
НАТЮРМОРТ С КОШЕЧКОЙ
Х., м. 75×86

1970-е годы

ПОРТРЕТ Г. А. ПЛИГИНОЙ
Х., м. 90,5×55,5
ПОРТРЕТ Н. В. ВОРОНИНА
Х., м. 60×50,5

1970

ВИД НА КРЕМЛЬ
Х., м. 55×65

Ок. 1970

ПОРТРЕТ Н. Н. ФОМИНОЙ
К., пастель. 68×57,5
Собственность Н. Н. Фоминой. Москва

1971

СКВЕР НА ПОКРОВКЕ
Б., к., м. 62×76
Министерство культуры СССР
«МЕТРОПОЛЬ»
Х., м. 71×90
Мордовский республиканский музей
изобразительных искусств. Саранск
НАТЮРМОРТ С ПАКЕТАМИ
Х., м. 60×70

Ок. 1971—1972

ВЕСЕННИЙ ПЕЙЗАЖ
Х., м. 57×70

1972

МОСКОВСКИЙ ПЕРЕУЛОК
Х., м. 60×90
НАТЮРМОРТ «СТЕКЛЯННАЯ ПОСУДА»
Х., м. 60×70
ЛАВРУШИНСКИЙ ПЕРЕУЛОК
Б., к., м. 59×67

1973

МОСКВА. ДОМ НА КИРОВСКОЙ
Х., м. 70×80,5
РАМА И КРАСКИ ИЛЬИ МАШКОВА
Х., м. 90×81

Ок. 1973

МОРОЗНЫЙ ДЕНЬ.
КОЛПАЧНЫЙ ПЕРЕУЛОК
К., м. 66×92

1974

МАЙОРИ
Х., м. 55,5×81
НАТЮРМОРТ С ЧАШКАМИ
Х., м. 50,5×90,5

1975

ПЕЙЗАЖ С КИНОТЕАТРОМ
«УДАРНИК»
Х., м. 65×80
НОЧНОЙ ПЕЙЗАЖ. КИРОВСКАЯ
Х., м. 65×80
СЕВЕРНЫЙ ПОРТ
Х., м. 60×70
СОСНЫ

Б., к., м. 60×72
МОСТИК
Б., к., м. 62×70
Собственность Л. Чебановой. Москва
ДЮНЫ В САУЛКРАСТЫ
Б., к., м. 60×77
ДЕРЕВЬЯ У РЕЧКИ
Б., к., м. 60×75
ПОВАЛЕННЫЕ СТОЛЫ
Б., к., м. 60×78
НА КРАСНОЙ ПРЕСНЕ
(КРАСНОПРЕСНЕНСКИЕ БАНИ)
Б., к., м. 62×85

1976

БОЛЬШЕВИСТСКИЙ ПЕРЕУЛОК
К., м. 70×90
ЗИМНИЙ ПЕЙЗАЖ
У ПРЕОБРАЖЕНСКОЙ ЗАСТАВЫ
К., м. 61,5×71,5
МЕТРО «КРОПОТКИНСКАЯ»
Х., м. 70×90
Харьковский художественный музей
ШАШЛЫКИ ЕДЯТ
Б., к., м. 60×74
ПОЖАРНАЯ ЧАСТЬ
Б., к., м. 60×78
ДЕРЕВО С КАМНЕМ
К., м. 60×67

1977

УЛИЦА КИРОВА. УТРО
Х., м. 60×120
УЛИЦА КИРОВА. ВЕЧЕР
Х., м. 60×120
ПЕЙЗАЖ С ДОМИКОМ.
СОЛНЦЕ СКВОЗЬ ТУМАН
К., м. 66×82
Собственность И. Я. Лучковского.
Харьков
ЖАСМИН
К., м. 66×68
ПЕЙЗАЖ С ЧЕРНОЙ СОБАЧКОЙ
К., м. 66×76



Конюшковская улица
1966

ДЕРЕВЬЯ
К., м. 82×66
РИЖСКИЙ МОТИВ
К., м. 66,5×68,5
МОСКОВСКИЙ ПЕЙЗАЖ.
ТРАМВАЙ У КИРОВСКИХ ВОРОТ
Х., м. 80×100
Музей истории и реконструкции Москвы.
Москва

1978

ЧИСТЫЕ ПРУДЫ. МАРТ
Х., м. 80×100
Музей истории и реконструкции Москвы.
Москва
СУМЕРКИ. РЫБНЫЙ НА КИРОВСКОЙ
Х., м. 60×85
Музей истории и реконструкции Москвы.
Москва
КУЗНЕЦКИЙ МОСТ. ДОМ МОДЕЛЕЙ
К., м. 64×99
КУЗНЕЦКИЙ МОСТ
Х., м. 60×100
Министерство культуры СССР
ВХУТЕМАС
Х., м. 93×85
Министерство культуры СССР
ЯЛТА. КИПАРИСЫ
К., м. 66×87
МАССАНДРОВСКИЙ ПАРК
К., м. 66×87
ЯЛТА. СТАРЫЙ ГОРОД
К., м. 66×91

КРЫШИ В ЯЛТЕ
К., м. 66×91
УЛИЦА В ЯЛТЕ
К., м. 66×72
ЯЛТА. КИОСК НА НАБЕРЕЖНОЙ
К., м. 66×70
БУКЕТ
Х., м. 45×40

1978—1979

УГОЛ КУЗНЕЦКОГО МОСТА
Х., м. 80×100

1979

МОСКВА. ПУШЕЧНАЯ УЛИЦА
Х., м. 90×120
Министерство культуры СССР
РОЖДЕСТВЕНСКИЙ БУЛЬВАР
Х., м. 90×100
КАУГУРИ. ДОЖДЬ
Х., м. 75×100
Министерство культуры СССР
ДЕРЕВО. ВЕТЕР
Х., м. 80×78
БЕЛЫЙ ДЕНЬ. КАУГУРИ
Х., м. 80×100
КАУГУРИ. ДЮНЫ
Х., м. 80×100
БУКЕТ НА ОКНЕ
Х., м. 65×55

1980

ВЕЧЕР. УЛИЦА КИРОВА
Х., м. 100×130



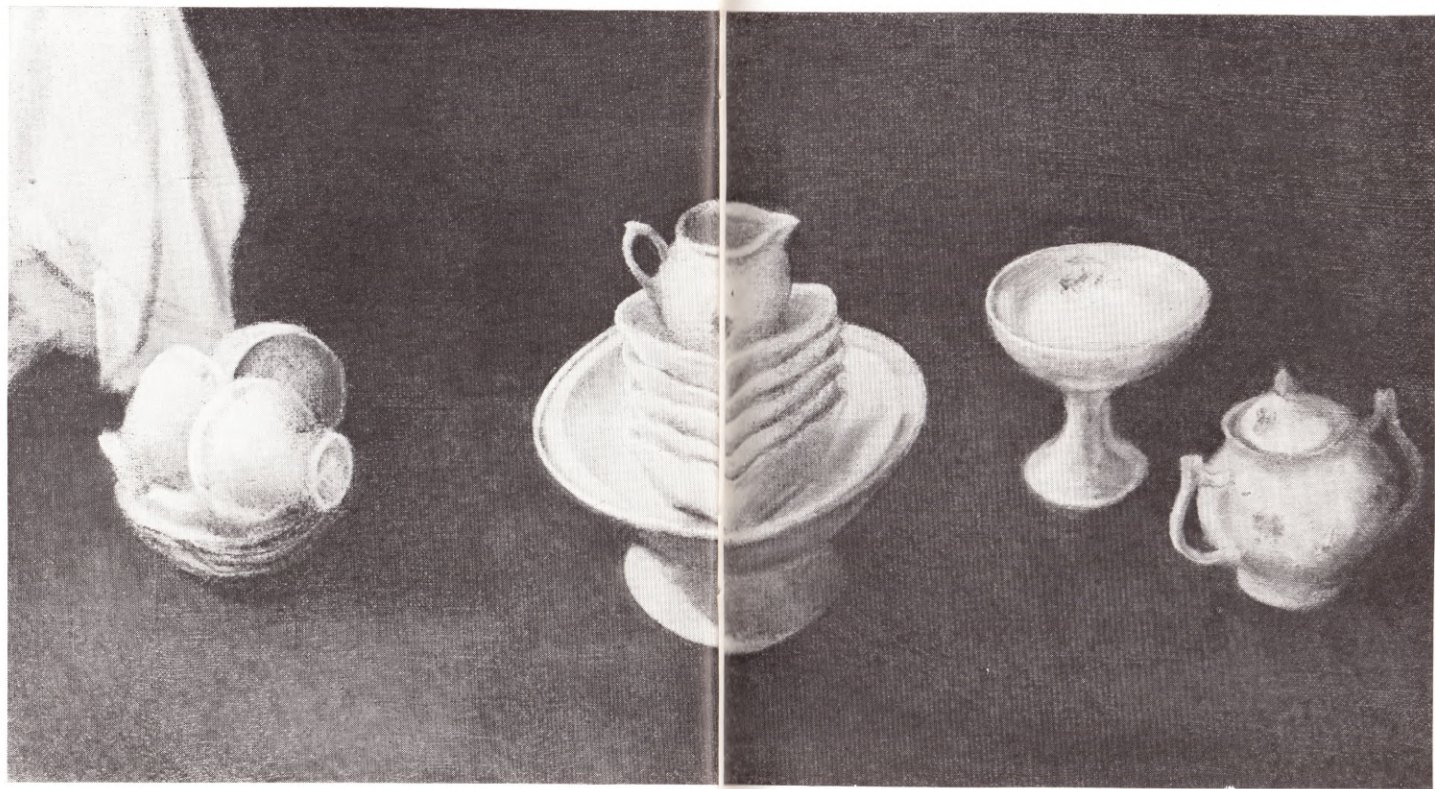
Пиво пьют
1967



Пушечная улица
1966—1967



Кузнецкий мост. Дом моделей
1978



Натюрморт с чашками
1974

На обложке:
Стул
1966

85.143(2) л6
Б 79

© Московская
организация
Союза
художников
РСФСР, 1986 г.

Выпущено по заказу Дирекции выставок Московской
городской организации Художественного фонда РСФСР

Каталог выставки

**Ирина
Болотина**
Живопись

Автор вступительной статьи
Владимир Иванович Костин
Составители каталога
Наталья Николаевна Изюмская
и Алексей Всеволодович Щербанов
Редактор Н. И. Недбеева
Художник С. А. Лифатов
Художественный редактор А. Л. Гаевская
Технический редактор В. С. Алешин
Корректор Л. В. Дегтяренко

Сдано в набор 10.02.86
Подписано в печать 23.05.86
Формат 60×90^{1/16}
Бумага мелованная

Гарнитура шрифта журнально-рублиная
Печать высокая
Усл. п. л. 2. Уч.-изд. л. 1,604
Тираж 500. Зак. 189. Изд. № 11-85135
Цена 25 к.

Заказное
Издательство «Советский художник»
125319, Москва, ул. Чернышевского, 4а
Типография изд-ва «Советский художник»
129327, Москва, Ленская ул., 28